

FPEJ

Instrukcja obsługi

Ogólny opis produktu

Obsługa i korzystanie z informacji

Uwagi

- Zabrania się reprodukowania, przechowywania w systemie wyszukiwania danych oraz przesyłania jakiegokolwiek części niniejszego dokumentu, w jakiegokolwiek formie i przy użyciu jakichkolwiek środków, w formie elektronicznej, mechanicznej, jako fotokopii, poprzez nagrywanie lub w inny sposób, bez uzyskania pisemnej zgody od firmy Seiko Epson Corporation.
- Zawartość niniejszego dokumentu może ulec zmianie bez powiadomienia. Aby uzyskać aktualne informacje, prosimy o kontakt.
- Pomimo starań dołożonych przy tworzeniu niniejszego dokumentu firma Seiko Epson Corporation nie ponosi odpowiedzialności za występujące w nim błędy lub pominięcia.
- Zrzekamy się również jakiegokolwiek odpowiedzialności za szkody powstałe w wyniku wykorzystywania zawartych tutaj informacji.
- Ani firma Seiko Epson Corporation, ani jej jednostki zależne nie ponoszą odpowiedzialności wobec nabywcy tego produktu ani jakichkolwiek podmiotów trzecich za szkody, straty, koszty lub wydatki poniesione przez nabywcę lub podmioty trzecie w wyniku: wypadku, nieprawidłowego użytkowania bądź nadużycia produktu lub dokonywania nieautoryzowanych modyfikacji, napraw bądź zmian produktu, lub (z wyłączeniem Stanów Zjednoczonych) niepostępowania ściśle według instrukcji obsługi i konserwacji firmy Seiko Epson Corporation.
- Firma Seiko Epson Corporation nie ponosi odpowiedzialności za jakiegokolwiek szkody lub problemy zaistniałe w wyniku używania elementów wyposażenia opcjonalnego lub elementów eksploatacyjnych innych niż oznaczone przez firmę Seiko Epson Corporation jako oryginalne produkty EPSON lub zatwierdzone produkty EPSON.

Znaki handlowe

EPSON® to zarejestrowany znak handlowy firmy Seiko Epson Corporation w Stanach Zjednoczonych i innych krajach.

Microsoft®, Windows® i Windows Vista® to albo zarejestrowane znaki handlowe, albo znaki handlowe firmy Microsoft Corporation w Stanach Zjednoczonych i innych krajach.

Copyright © 2012 Seiko Epson Corporation. Wszelkie prawa zastrzeżone.

Bezpieczeństwo

Wyjaśnienie symboli

Symbole używane w niniejszym podręczniku są podzielone według stopnia ważności, zgodnie z poniższym opisem. Przed rozpoczęciem użytkowania produktu należy się dokładnie zapoznać z poniższymi informacjami.

UWAGA

Informacje, których należy przestrzegać, aby uniknąć uszkodzeń lub nieprawidłowego działania sprzętu.

Ważne

Ważne informacje i przydatne wskazówki.

Ograniczenia użytkowania

W przypadku wykorzystywania produktu w zastosowaniach wymagających wysokiej niezawodności/bezpieczeństwa, takich jak urządzenia transportowe związane z lotnictwem, koleją, żeglugą morską, transportem drogowym itp.; systemy zapobiegania katastrofom; różnego typu urządzenia bezpieczeństwa itp; lub urządzenia funkcjonalne/precyzyjne itp. należy przed rozpoczęciem użytkowania produktu rozważyć zastosowanie zabezpieczeń w razie uszkodzenia tego produktu i rozwiązań zastępczych w celu zapewnienia bezpieczeństwa i pełnej niezawodności systemu. Ponieważ produkt nie jest przeznaczony do wykorzystywania w zastosowaniach wymagających skrajnie wysokiej niezawodności/bezpieczeństwa, takich jak sprzęt kosmonautyczny, główny sprzęt komunikacyjny, sprzęt kontrolujący w zastosowaniach związanych z energią jądrową lub sprzęt medyczny związany z bezpośrednią opieką medyczną itp., należy dokonać samodzielnej oceny zdadności produktu do takiego zastosowania po jego pełnym poznaniu.

Informacje na temat podręcznika

Cel podręcznika

Niniejszy dokument zawiera informacje ważne podczas użytkowania programu Fiscal Printer EJ Tool.

Zawartość podręcznika

Podręcznik składa się z następujących rozdziałów:

Rozdział 1	Ogólny opis produktu
Rozdział 2	Obsługa i korzystanie z informacji

Spis treści

■ Bezpieczeństwo	3
Wyjaśnienie symboli.....	3
■ Ograniczenia użytkowania	3
■ Informacje na temat podręcznika	4
Cel podręcznika	4
Zawartość podręcznika	4
■ Spis treści	5
<hr/>	
Ogólny opis produktu	7
■ Funkcje	7
Funkcja.....	7
■ Środowisko pracy	7
Systemy operacyjne.....	7
■ Instalacja	8
■ Odinstalowywanie	8
<hr/>	
Obsługa i korzystanie z informacji	9
■ Opis okna	9
■ Uruchamianie programu	11
■ Dokumenty	12
■ Wyszukiwanie towaru	13
■ Raport okresowy	15
■ Raporty i weryfikacja	16
Raport sprzedaży	18
Raport użytych nośników	20
Sprawdzanie nośnika	21
■ Pamięć podręczna (dziennik)	22



Ogólny opis produktu

Ten rozdział zawiera opis funkcji i środowiska pracy programu Fiscal Printer EJ Tool, a także procedury jego instalacji i odinstalowywania.

Funkcje

Program Fiscal Printer EJ Tool (dalej nazywany „programem”) to narzędzie do tworzenia raportów z danych dziennika elektronicznego EJ (ang. Electronic Journal).

Funkcja

- Umożliwia przeglądanie danych EJ i drukowanie paragonów (Strona 12)
- Dziennik EJ umożliwia przeglądanie ewidencji sprzedaży z danych EJ (Strona 13)
- Umożliwia drukowanie raportu okresowego na podstawie danych EJ (Strona 15)
- Umożliwia sprawdzanie łącznej sumy i łącznej kwoty podatku (Strona 18)
- Umożliwia przeglądanie historii korzystania z karty SD (Strona 20)
- Umożliwia sprawdzanie spójności danych EJ (Strona 21)
- Umożliwia pobieranie z drukarki fiskalnej danych EJ, które nie zostały zapisane na karcie SD (Strona 22)

Środowisko pracy

Systemy operacyjne

Obsługiwane są następujące systemy operacyjne.

- System Windows 7 SP1 lub nowszy (32-bitowy/64-bitowy)
- System Windows Vista SP2 lub nowszy (32-bitowy/64-bitowy)
- Windows XP Professional SP3 (32-bitowy)

Ważne

W środowisku 64-bitowego systemu operacyjnego program pracuje w trybie kompatybilnym ze standardem 32-bitowym (WOW64).

Instalacja

Uruchom plik setup.exe znajdujący się w pakiecie.

Ważne

Po uruchomieniu pliku „Setup.exe” są także instalowane programy „FPPrint” oraz „FPReport”.

UWAGA

Program należy instalować po zalogowaniu się z uprawnieniami administratora.

Odinstalowywanie

W celu odinstalowania programu wykonaj poniższe czynności.

- 1** Wybierz kolejno pozycje [Start]-[Panel sterowania]-[Odinstaluj program].
- 2** Wyświetlone zostanie okno „Odinstaluj lub zmień program”. Kliknij dwukrotnie pozycję [EPSON Fiscal Tools Ver.xx.xx.PL].
- 3** Wyświetlone zostanie okno „Programy i funkcje”. Kliknij przycisk [Tak].
- 4** Program zostanie odinstalowany.

Ważne

W niniejszym podręczniku procedury są opisywane w oparciu o system Windows 7. Wyświetlane elementy różnią się w zależności od używanego systemu operacyjnego i środowiska pracy.

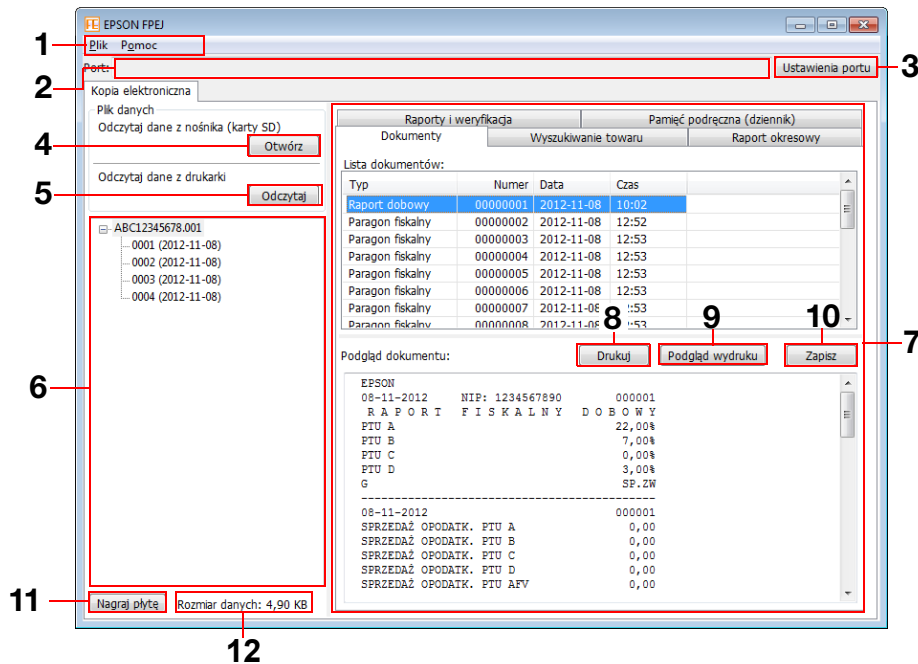
UWAGA

Podczas dezinstalacji odinstalowane są wszystkie narzędzia fiskalne (to narzędzie, FPPrint oraz FPReport).

Obsługa i korzystanie z informacji

W tym rozdziale wyjaśniono działanie programu Fiscal Printer Tool.

Opis okna



Poz.	Element	Opis
1	Menu	Zawiera menu.
2	Port	Pokazuje ustawienia komunikacji pomiędzy programem a drukarką fiskalną.
3	Ustawienia portu	Wyświetla okno „Ustawienia portu”. Umożliwia ono skonfigurowanie ustawień komunikacji pomiędzy programem a drukarką fiskalną.
4	Otwórz	Umożliwia wybranie folderu zawierającego dane EJ i zaimportowanie ich do programu.
5	Odczytaj	Umożliwia załadowanie danych EJ z drukarki fiskalnej do komputera i wyświetlenie ich w polu [Lista plików]. Po kliknięciu tego przycisku pojawi się okno „Przeglądanie w poszukiwaniu folderu”. Określ miejsce zapisu danych EJ i kliknij przycisk [OK], aby rozpocząć ładowanie danych. Jeśli dane EJ z karty SD zostały już zapisane w podanym miejscu, zostaną one zaktualizowane.
6	Lista plików	Wyświetla listę danych EJ odczytanych w tym narzędziu w kolejności liczby raportów dobowych.

Poz.	Element	Opis
7	Kategoria	<p>Umożliwia wybór kategorii i korzystanie z funkcji programu.</p> <ul style="list-style-type: none"> • Dokumenty (Strona 12) • Wyszukiwanie towaru (Strona 13) • Raport okresowy (Strona 15) • Raporty i weryfikacja (Strona 16) • Pamięć podręczna (dziennik) (Strona 22)
8	Drukuj	Drukuje wyświetlane informacje za pomocą drukarki A4 podłączonej do komputera. Kliknij, aby wyświetlić okno ustawień drukarki. Istnieje możliwość drukowania przy użyciu własnych ustawień.
9	Podgląd wydruku	Pokazuje podgląd wydruku wyświetlanych informacji.
10	Zapisz	Zapisuje wyświetlane informacje w formacie tekstowym.
11	Nagraj na płytę	<p>Umożliwia zapisanie wyświetlanych informacji na płycie CD/DVD.</p> <p>Kliknij ten przycisk, aby wyświetlić okno „Nagraj na płytę CD/DVD”. Wybierz napęd zapisu na płytę CD/DVD. Kliknij przycisk [Nagraj płytę CD/DVD], aby rozpocząć zapis.</p>
12	Rozmiar danych	Pokazuje rozmiar danych EJ wybranych w polu [Lista plików].

Uruchamianie programu

W celu uruchomienia programu wykonaj poniższe czynności.



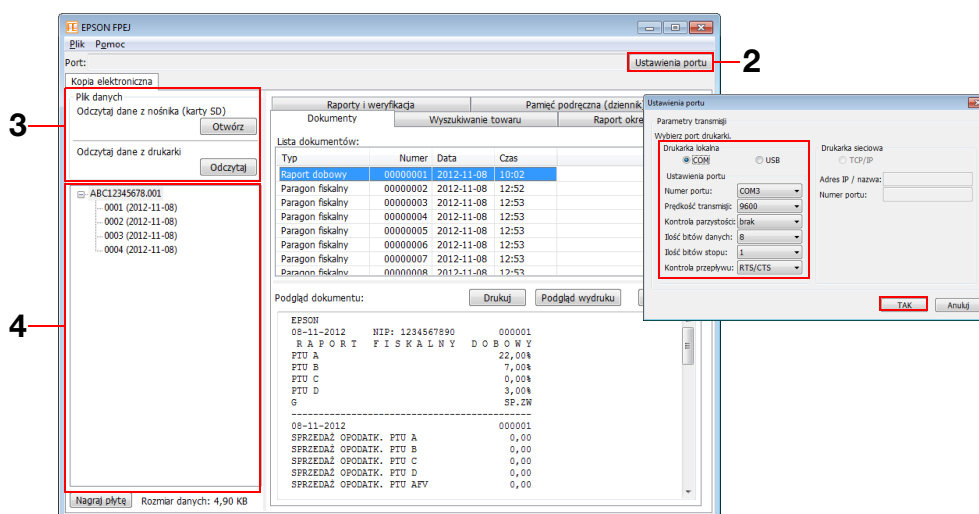
- 1** Uruchom program z menu Start lub przy użyciu skrótu. Aby uruchomić program z menu Start, wybierz kolejno pozycje [Start]-[Wszystkie programy]-[EPSON Fiscal Tool]-[FPEJ].
- 2** Program zostanie uruchomiony. Przygotuj dane EJ do zaimportowania do programu.
<W celu zaimportowania danych EJ zapisanych na komputerze>
 Wyjmij kartę SD z drukarki fiskalnej i skopiuj dane do wybranej lokalizacji na dysk komputera.
<W celu zaimportowania danych EJ bezpośrednio z drukarki fiskalnej>
 Kliknij opcję Ustawienia portu i skonfiguruj komunikację pomiędzy programem a drukarką fiskalną.

 - W przypadku wybrania ustawienia „COM” wybierz te same wartości opcji co w ustawieniach komunikacji drukarki i kliknij przycisk [TAK].
 - W przypadku wybrania ustawienia „USB” kliknij przycisk [TAK].

Ważne

Jeśli wybrano ustawienie COM, import danych EJ z drukarki fiskalnej zajmuje trochę czasu. Zalecamy używanie połączenia USB.

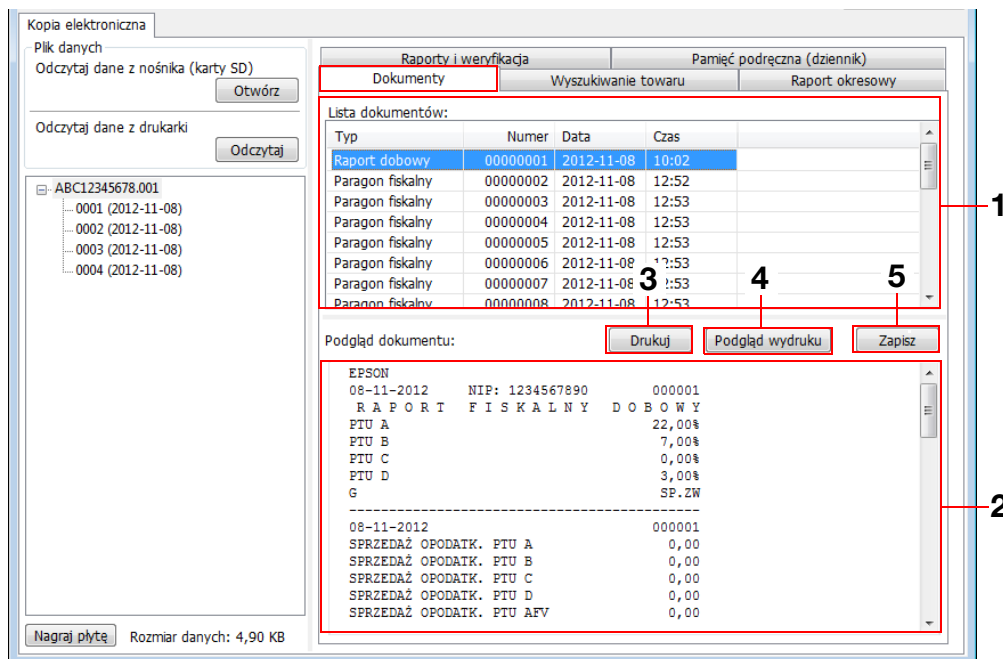
- 3** Zaimportuj dane EJ do programu.
<W celu zaimportowania danych EJ zapisanych na komputerze>
 Kliknij przycisk [Otwórz] i wybierz folder, w którym są zapisane dane EJ.
<W celu zaimportowania danych EJ bezpośrednio z drukarki fiskalnej>
 Kliknij przycisk [Odczytaj] i określ miejsce zapisu danych EJ.
- 4** Zostanie wyświetlona lista zawierająca raporty dobowe importowanych danych EJ.



Teraz możliwe jest korzystanie ze wszystkich funkcji programu.

Dokumenty

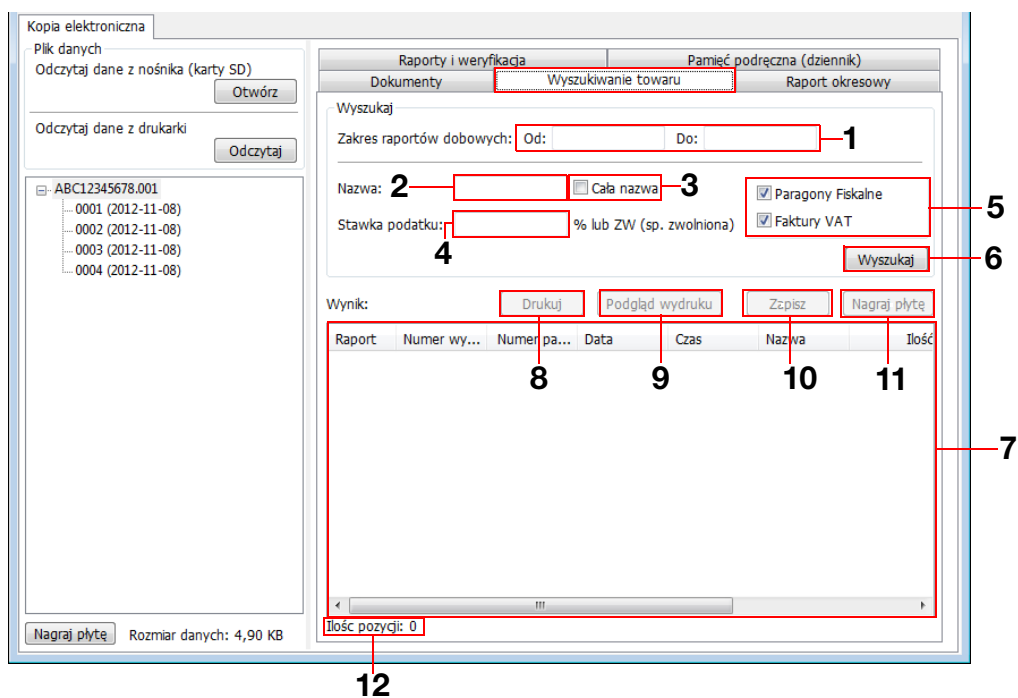
Istnieje możliwość przeglądania danych EJ i tworzenia raportów dla poszczególnych paragonów.



Poz.	Element	Opis
1	Lista dokumentów	Lista zawiera dane EJ wybrane w polu [Lista plików] dla poszczególnych paragonów. Po wybraniu paragonu z listy w polu [Podgląd dokumentu] wyświetlone zostaną informacje z tego paragonu. Można wybrać więcej niż jeden paragon.
2	Podgląd dokumentu	Pokazuje informacje z paragonu wybranego w polu [Lista dokumentów].
3	Drukuj	Drukuje informacje widoczne w polu [Podgląd dokumentu] przy użyciu drukarki A4.
4	Podgląd wydruku	Pokazuje informacje z pola [Podgląd dokumentu] w oknie podglądu wydruku.
5	Zapisz	Zapisuje informacje z pola [Podgląd dokumentu] w formacie tekstowym.

Wyszukiwanie towaru

Istnieje możliwość wyszukiwania danych sprzedaży w obrębie danych EJ w celu ich przeglądania.

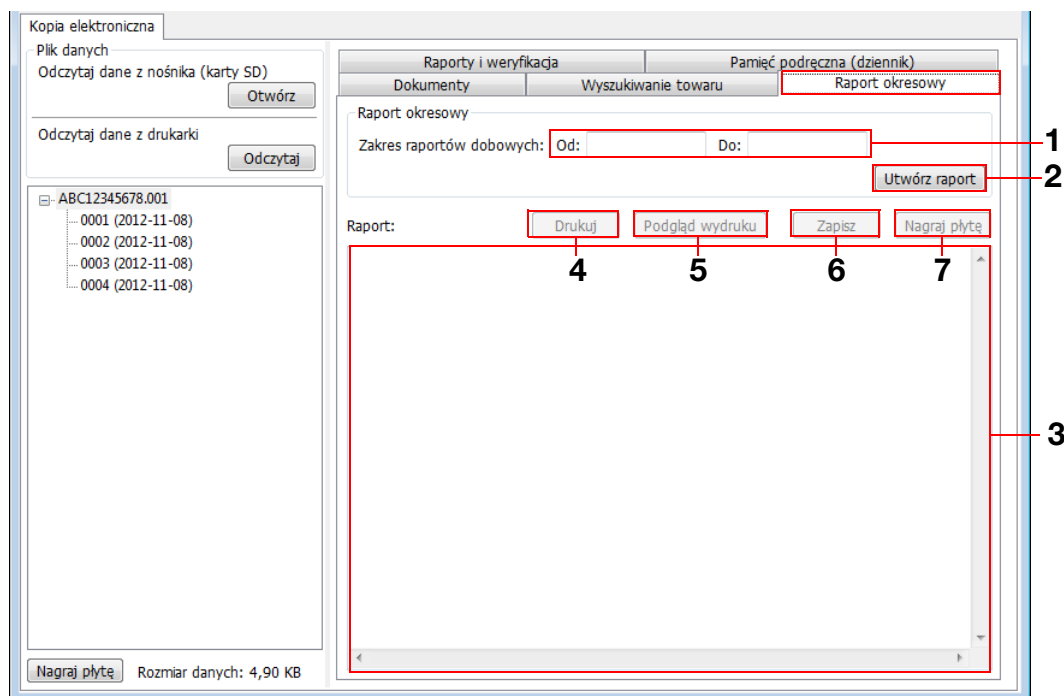


Poz.	Element	Opis
1	Zakres raportów dobowych	Umożliwia określenie zakresu numerów raportów dobowych dla wyszukiwania.
2	Nazwa	Umożliwia wprowadzenie nazwy szukanego produktu.
3	Cała nazwa	Zaznaczenie tej opcji powoduje wyszukiwanie tylko nazw produktów w pełni odpowiadających nazwie wpisanej w polu [Nazwa].
4	Stawka podatku	Umożliwia wprowadzenie stawki podatku dla szukanego produktu.
5	Raport do wyszukania	Umożliwia wybór raportu do wyszukania.
	Paragony Fiskalne	Umożliwia wyszukiwanie raportów fiskalnych.
	Faktury VAT	Umożliwia wyszukiwanie faktury VAT.
6	Wyszukaj	Powoduje wyszukiwanie danych sprzedaży w obrębie danych EJ przy użyciu kryteriów wyszukiwania określonych w polach [Zakres raportów dobowych]/[Nazwa]/[Cała nazwa]/[Stawka podatku]/[Paragony Fiskalne]/[Faktury VAT].
7	Wyszukaj towar	Pokazuje wyniki znalezione przy użyciu polecenia [Wyszukaj].
8	Drukuj	Drukuje informacje widoczne w polu [Wyszukaj towar] przy użyciu drukarki A4.
9	Podgląd wydruku	Pokazuje podgląd wydruku informacji widocznych w polu [Wyszukaj towar].
10	Zapisz	Zapisuje informacje z pola [Wyszukaj towar] w formacie tekstowym.

Poz.	Element	Opis
11	Nagraj płytę	Zapisuje informacje widoczne w polu [Wyszukaj towar] na płycie CD/DVD. Kliknij ten przycisk, aby wyświetlić okno „Nagraj na płytę CD/DVD”. Wybierz napęd zapisu na płytę CD/DVD. Kliknij przycisk [Nagraj płytę CD/DVD], aby rozpocząć zapis.
12	Ilość pozycji	Pokazuje liczbę znalezionych pozycji.

Raport okresowy

Raporty okresowe można utworzyć na podstawie danych EJ. Określ zakres raportów dobowych.

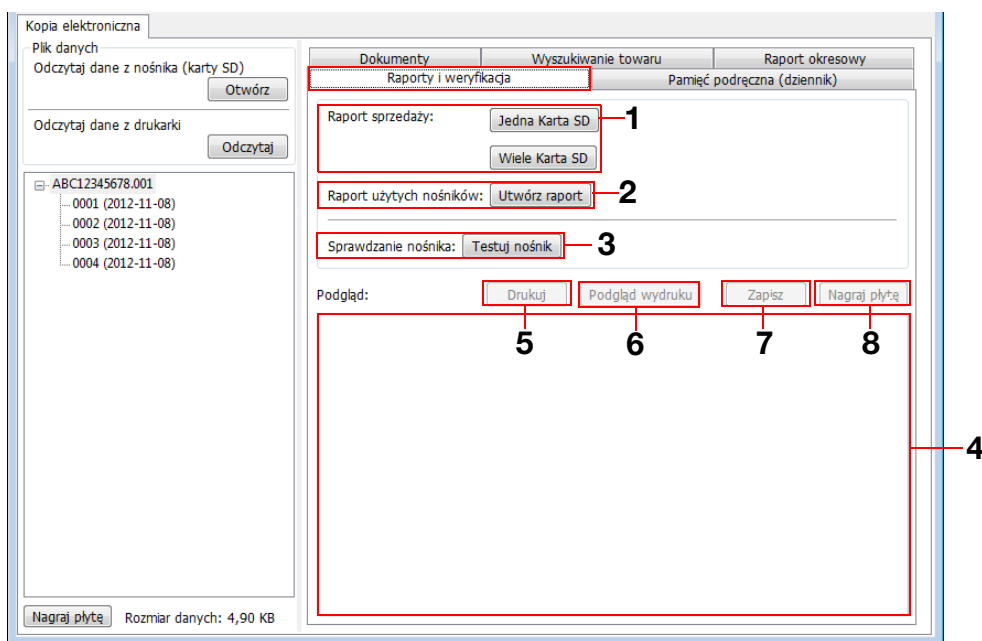


Poz.	Element	Opis
1	Zakres raportów dobowych	Umożliwia określenie zakresu raportów dobowych, z którego tworzony jest raport okresowy.
2	Utwórz raport	Tworzy raporty okresowe w przedziale czasowym wybranym w opcji [Zakres raportów dobowych].
3	Raport	Przedstawia utworzony raport okresowy.
4	Drukuj	Drukuje utworzony raport okresowy za pomocą drukarki A4 podłączonej do komputera. Kliknij, aby wyświetlić okno ustawień drukarki. Istnieje możliwość drukowania przy użyciu własnych ustawień.
5	Podgląd wydruku	Pokazuje podgląd wydruku utworzonego raportu okresowego.
6	Zapisz	Zapisuje utworzony raport okresowy w formacie tekstowym.
7	Nagraj płytę	Umożliwia zapisanie utworzonego raportu okresowego na płycie CD/DVD. Kliknij ten przycisk, aby wyświetlić okno „Nagraj na płytę CD/DVD”. Wybierz napęd zapisu na płytę CD/DVD. Kliknij przycisk [Nagraj płytę CD/DVD], aby rozpocząć zapis.

Raporty i weryfikacja

Istnieje możliwość przeglądania informacji zawartych w danych EJ. Poniżej pokazano informacje możliwe do sprawdzenia.

- Łączna suma i łączna kwota podatku w danych EJ
- Historia używanych nośników (kart SD).
- Spójność danych EJ



Poz.	Element	Opis
1	Raport sprzedaży	Wyświetla łączną sumę i łączną kwotę podatku dla określonych danych EJ w polu [Podgląd].
	Jedna Karta SD	Tworzy Raport sprzedaży z wybranej karty SD. (Patrz Raport sprzedaży "Strona 18").
	Wiele Karta SD	Tworzy Raport sprzedaży z wielu wybranych kart SD. (Patrz Raport sprzedaży "Strona 18").
2	Raport użytych nośników	Wyświetla historię korzystania z karty w polu [Podgląd]. (Patrz Raport użytych nośników "Strona 20").
3	Sprawdzenie nośnika	Sprawdza spójność danych i wyświetla je w polu [Podgląd]. (Patrz Sprawdzenie nośnika "Strona 21").
4	Podgląd	Zawiera dane wygenerowane za pomocą funkcji [Raport sprzedaży], [Raport użytych nośników] i [Sprawdzenie nośnika].
5	Drukuj	Drukuje informacje widoczne w polu [Podgląd] przy użyciu drukarki A4.
6	Podgląd wydruku	Pokazuje podgląd wydruku informacji widocznych w polu [Podgląd].
7	Zapisz	Zapisuje informacje z pola [Podgląd] w formacie tekstowym.

Poz.	Element	Opis
8	Nagraj płytę	Zapisuje informacje widoczne w polu [Podgląd] na płycie CD/DVD. Kliknij ten przycisk, aby wyświetlić okno „Nagraj na płytę CD/DVD”. Wybierz napęd zapisu na płytę CD/DVD. Kliknij przycisk [Nagraj płytę CD/DVD], aby rozpocząć zapis.

Raport sprzedaży

Jedna Karta SD

Kliknięcie przycisku [Jedna Karta SD] powoduje wyświetlenie łącznej sumy i łącznej kwoty podatku dla określonych danych EJ w polu [Podgląd].

Poz.	Opis
1	Numer unikatowy
2	Numer karty SD
3	Przedział czasowy danych EJ
4	Przedział numerów raportów dobowych
5	Łączna kwota podatku w danym przedziale numerów raportów dobowych
6	Łączna suma w danym przedziale numerów raportów dobowych

Poz.	Opis
1	Numer unikatowy
2	Numer karty SD
3	Przedział czasowy danych EJ
4	Przedział numerów raportów dobowych
5	Łączna kwota podatku w danym przedziale numerów raportów dobowych
6	Łączna suma w danym przedziale numerów raportów dobowych

Wiele Karta SD

Kliknięcie przycisku [Wiele Karta SD] powoduje wyświetlenie łącznej sumy i łącznej kwoty podatku dla określonych danych EJ w polu [Podgląd]. Na koniec jest generowany raport „całkowity”. Raport „całkowity” jest wskazywany jako łączna suma.

#	2012.11.08-2012.11.08	0001-0004	PTU	Wartość sprzedaży
#001	2012.11.08-2012.11.08	0001-0004	262,34	1455,00 PLN
całkowity			262,34	1455,00 PLN

Raport użytych nośników

Kliknięcie przycisku [Utwórz raport] powoduje wyświetlenie historii korzystania z karty SD w polu [Podgląd].

The screenshot displays a software interface with a sidebar on the left and a main content area on the right. The sidebar contains a 'Plik danych' section with 'Odczytaj dane z nośnika (karty SD)' and an 'Otwórz' button, and another section with 'Odczytaj dane z drukarki' and an 'Odczytaj' button. Below these is a list of files: 'ABC12345678.001', '...0001 (2012-11-08)', '...0002 (2012-11-08)', '...0003 (2012-11-08)', and '...0004 (2012-11-08)'. The main content area has a top navigation bar with 'Dokumenty', 'Wyszukiwanie towaru', and 'Raport okresowy'. Below this is a sub-section 'Raporty i weryfikacja' with a 'Pamięć podręczna (dziennik)' button. The 'Raport sprzedaży:' section has 'Jedna Karta SD' and 'Wiele Karta SD' buttons. The 'Raport użytych nośników:' section has a red-bordered 'Utwórz raport' button. The 'Sprawdzanie nośnika:' section has a 'Testuj nośnik' button. Below these is a 'Podgląd:' section with 'Drukuj', 'Podgląd wydruku', 'Zapisz', and 'Nagraj płytę' buttons. At the bottom, a 'Lista używanych nośników (kart SD)' section shows 'Karta SD: ABC12345678.001' and '#001 2012.11.08 0001-0004 AKTYWNA'.

Sprawdzanie nośnika

Kliknięcie przycisku [Testuj nośnik] powoduje sprawdzenie spójności danych EJ i wyświetlenie wyników w polu [Podgląd].

Plik danych
Odczytaj dane z nośnika (karty SD)
Odczytaj dane z drukarki

ABC12345678.001
.....0001 (2012-11-08)
.....0002 (2012-11-08)
.....0003 (2012-11-08)
.....0004 (2012-11-08)

Dokumenty Wyszukiwanie towaru Raport okresowy
Raporty i weryfikacja Pamięć podręczna (dziennik)

Raport sprzedaży:

Raport użytych nośników:

Sprawdzanie nośnika:

Podgląd:

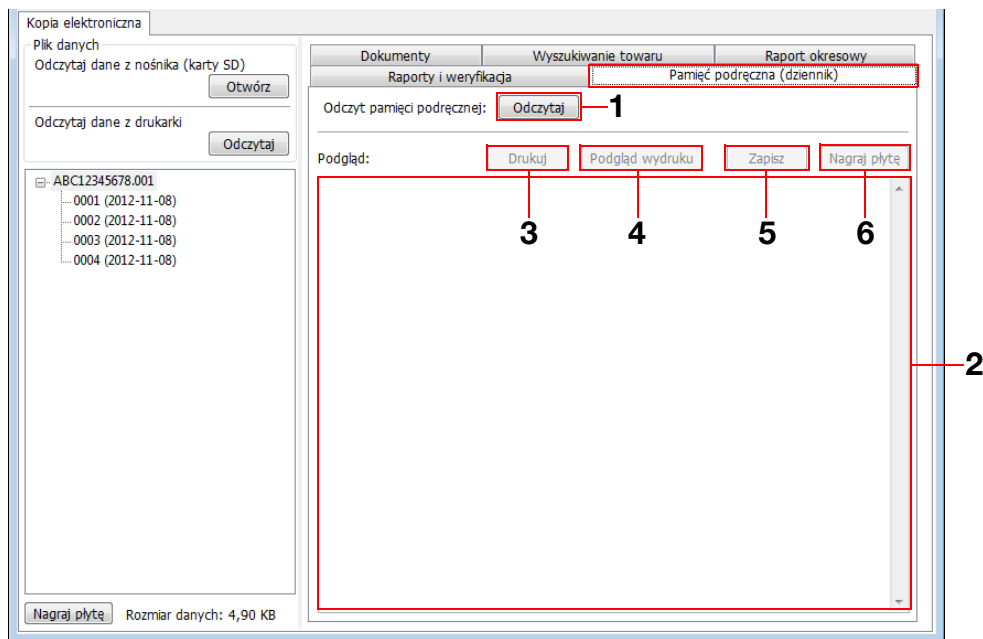
Karta SD: ABC12345678.001
Dane na karcie SD są poprawne.

Pamięć podręczna (dziennik)

Istnieje możliwość pobierania z drukarki fiskalnej i zapisywania danych EJ, które nie zostały zapisane na karcie SD.

Ważne

Ta funkcja została stworzona na wypadek sytuacji awaryjnych, np. usterki drukarki fiskalnej.



Poz.	Element	Opis
1	Odczytaj	Pobiera z drukarki fiskalnej dane EJ z pamięci podręcznej drukarki.
2	Podgląd	Pokazuje pobrane dane EJ.
3	Drukuj	Drukuje informacje widoczne w polu [Podgląd] przy użyciu drukarki A4.
4	Podgląd wydruku	Pokazuje podgląd wydruku informacji widocznych w polu [Podgląd].
5	Zapisz	Zapisuje informacje z pola [Podgląd] w formacie tekstowym.
6	Nagraj płytę	Zapisuje informacje widoczne w polu [Podgląd] na płycie CD/DVD. Kliknij ten przycisk, aby wyświetlić okno „Nagraj na płytę CD/DVD”. Wybierz napęd zapisu na płytę CD/DVD. Kliknij przycisk [Nagraj płytę CD/DVD], aby rozpocząć zapis.