

# FPPrint

## Instrukcja obsługi

---

Ogólny opis produktu

Obsługa i korzystanie z informacji

## Uwagi

- Zabrania się reprodukowania, przechowywania w systemie wyszukiwania danych oraz przesyłania jakiegokolwiek części niniejszego dokumentu, w jakiegokolwiek formie i przy użyciu jakichkolwiek środków, w formie elektronicznej, mechanicznej, jako fotokopii, poprzez nagrywanie lub w inny sposób, bez uzyskania pisemnej zgody od firmy Seiko Epson Corporation.
- Zawartość niniejszego dokumentu może ulec zmianie bez powiadomienia. Aby uzyskać aktualne informacje, prosimy o kontakt.
- Pomimo starań dołożonych przy tworzeniu niniejszego dokumentu firma Seiko Epson Corporation nie ponosi odpowiedzialności za występujące w nim błędy lub pominięcia.
- Zrzekamy się również jakiegokolwiek odpowiedzialności za szkody powstałe w wyniku wykorzystywania zawartych tutaj informacji.
- Ani firma Seiko Epson Corporation, ani jej jednostki zależne nie ponoszą odpowiedzialności wobec nabywcy tego produktu ani jakichkolwiek podmiotów trzecich za szkody, straty, koszty lub wydatki poniesione przez nabywcę lub podmioty trzecie w wyniku: wypadku, nieprawidłowego użytkowania bądź nadużycia produktu lub dokonywania nieautoryzowanych modyfikacji, napraw bądź zmian produktu, lub (z wyłączeniem Stanów Zjednoczonych) niepostępowania ściśle według instrukcji obsługi i konserwacji firmy Seiko Epson Corporation.
- Firma Seiko Epson Corporation nie ponosi odpowiedzialności za jakiegokolwiek szkody lub problemy zaistniałe w wyniku używania elementów wyposażenia opcjonalnego lub elementów eksploatacyjnych innych niż oznaczone przez firmę Seiko Epson Corporation jako oryginalne produkty EPSON lub zatwierdzone produkty EPSON.

## Znaki handlowe

EPSON® to zarejestrowany znak handlowy firmy Seiko Epson Corporation w Stanach Zjednoczonych i innych krajach.

Microsoft®, Windows® i Windows Vista® to albo zarejestrowane znaki handlowe, albo znaki handlowe firmy Microsoft Corporation w Stanach Zjednoczonych i innych krajach.

Copyright © 2012 Seiko Epson Corporation. Wszelkie prawa zastrzeżone.

# Bezpieczeństwo

## Wyjaśnienie symboli

Symbole używane w niniejszym podręczniku są podzielone według stopnia ważności, zgodnie z poniższym opisem. Przed rozpoczęciem użytkowania produktu należy się dokładnie zapoznać z poniższymi informacjami.

### UWAGA

Informacje, których należy przestrzegać, aby uniknąć uszkodzeń lub nieprawidłowego działania sprzętu.

### Ważne

Ważne informacje i przydatne wskazówki.

## Ograniczenia użytkowania

W przypadku wykorzystywania produktu w zastosowaniach wymagających wysokiej niezawodności/bezpieczeństwa, takich jak urządzenia transportowe związane z lotnictwem, koleją, żeglugą morską, transportem drogowym itp.; systemy zapobiegania katastrofom; różnego typu urządzenia bezpieczeństwa itp; lub urządzenia funkcjonalne/precyzyjne itp. należy przed rozpoczęciem użytkowania produktu rozważyć zastosowanie zabezpieczeń w razie uszkodzenia tego produktu i rozwiązań zastępczych w celu zapewnienia bezpieczeństwa i pełnej niezawodności systemu. Ponieważ produkt nie jest przeznaczony do wykorzystywania w zastosowaniach wymagających skrajnie wysokiej niezawodności/bezpieczeństwa, takich jak sprzęt kosmonautyczny, główny sprzęt komunikacyjny, sprzęt kontrolujący w zastosowaniach związanych z energią jądrową lub sprzęt medyczny związany z bezpośrednią opieką medyczną itp., należy dokonać samodzielnej oceny zdolności produktu do takiego zastosowania po jego pełnym poznaniu.

---

## *Informacje na temat podręcznika*

### Cel podręcznika

Niniejszy dokument zawiera informacje ważne podczas użytkowania programu Fiscal Printer Tool.

### Zawartość podręcznika

Podręcznik składa się z następujących rozdziałów:

- |            |  |
|------------|--|
| Rozdział 1 | <a href="#">Ogólny opis produktu</a>               |
| Rozdział 2 | <a href="#">Obsługa i korzystanie z informacji</a> |

# Spis treści

■ <b>Bezpieczeństwo</b> .....	3
Wyjaśnienie symboli.....	3
■ <b>Ograniczenia użytkowania</b> .....	3
■ <b>Informacje na temat podręcznika</b> .....	4
Cel podręcznika .....	4
Zawartość podręcznika .....	4
■ <b>Spis treści</b> .....	5
<hr/>	
<b>Ogólny opis produktu</b> .....	<b>7</b>
■ <b>Funkcje</b> .....	7
Funkcja.....	7
■ <b>Środowisko pracy</b> .....	8
Systemy operacyjne.....	8
■ <b>Instalacja</b> .....	8
■ <b>Odinstalowywanie</b> .....	8
<hr/>	
<b>Obsługa i korzystanie z informacji</b> .....	<b>9</b>
■ <b>Opis okna</b> .....	9
■ <b>Uruchamianie programu</b> .....	11
■ <b>Czas</b> .....	12
■ <b>Treść nagłówka</b> .....	13
■ <b>Tabela stawek podatkowych</b> .....	14
■ <b>Raporty</b> .....	15
Raport dobowy .....	15
Okresowy .....	16
Raport opisów stałych .....	17
■ <b>Pozycje bazy towarowej</b> .....	18
Korzystanie z funkcji .....	19
■ <b>Tryb obsługi błędów</b> .....	20
■ <b>Metoda obliczania rabatu</b> .....	21
■ <b>Informacje kasowe</b> .....	22
■ <b>Waluta ewidencyjna</b> .....	23
Symbol waluty .....	23
Przeliczenie .....	25

---

■ Informacje o kopii elektronicznej .....	27
■ Informacje o fakturach .....	28
■ Weryfikacja paragonu/faktury .....	29
Weryfikowanie paragonu .....	29
Weryfikowanie faktury .....	30
■ Weryfikacja raportu dobowego .....	33

# Ogólny opis produktu

Ten rozdział zawiera opis funkcji i środowiska pracy programu Fiscal Printer Tool, a także procedury jego instalacji i odinstalowywania.

## Funkcje

Program Fiscal Printer Tool (dalej nazywany „programem”) to narzędzie umożliwiające zmienianie ustawień drukarki fiskalnej oraz drukowanie raportów.

### Funkcja

- Umożliwia pobieranie informacji z drukarki fiskalnej ([Strona 9](#))
- Umożliwia pobieranie danych o stanie operacji drukarki fiskalnej ([Strona 9](#))
- Umożliwia testowanie operacji drukarki fiskalnej ([Strona 9](#))
- Umożliwia zmianę czasu drukarki fiskalnej ([Strona 12](#))
- Umożliwia zmianę informacji drukowanych w nagłówkach paragonów ([Strona 13](#))
- Umożliwia zmianę kategorii stawki podatku ([Strona 14](#))
- Umożliwia drukowanie raportów z drukarki fiskalnej ([Strona 15](#))
  - Raport dobowy
  - Raport okresowy
  - Raport z kasy
- Umożliwia przeglądanie historii zmian kategorii stawki podatku produktów ([Strona 18](#))

# Środowisko pracy

## Systemy operacyjne

Obsługiwane są następujące systemy operacyjne.

- System Windows 7 SP1 lub nowszy (32-bitowy/64-bitowy)
- System Windows Vista SP2 lub nowszy (32-bitowy/64-bitowy)
- Windows XP Professional SP3 (32-bitowy)

### Ważne

W środowisku 64-bitowego systemu operacyjnego program pracuje w trybie kompatybilnym ze standardem 32-bitowym (WOW64).

## Instalacja

Uruchom plik setup.exe znajdujący się w pakiecie.

### Ważne

Po uruchomieniu pliku „Setup.exe” są także instalowane programy „FPReport” oraz „FPEJ”.

### UWAGA

Program należy instalować po zalogowaniu się z uprawnieniami administratora.

## Odeinstalowywanie

W celu odeinstalowania programu wykonaj poniższe czynności.

- 1** Wybierz kolejno pozycje [Start]-[Panel sterowania]-[Odeinstaluj program].
- 2** Wyświetlone zostanie okno „Odeinstaluj lub zmień program”. Kliknij dwukrotnie pozycję [EPSON Fiscal Tools Ver.xx.xx.PL].
- 3** Wyświetlone zostanie okno „Programy i funkcje”. Kliknij przycisk [Tak].
- 4** Program zostanie odeinstalowany.

### Ważne

W niniejszym podręczniku procedury są opisywane w oparciu o system Windows 7. Wyświetlane elementy różnią się w zależności od używanego systemu operacyjnego i środowiska pracy.

### UWAGA

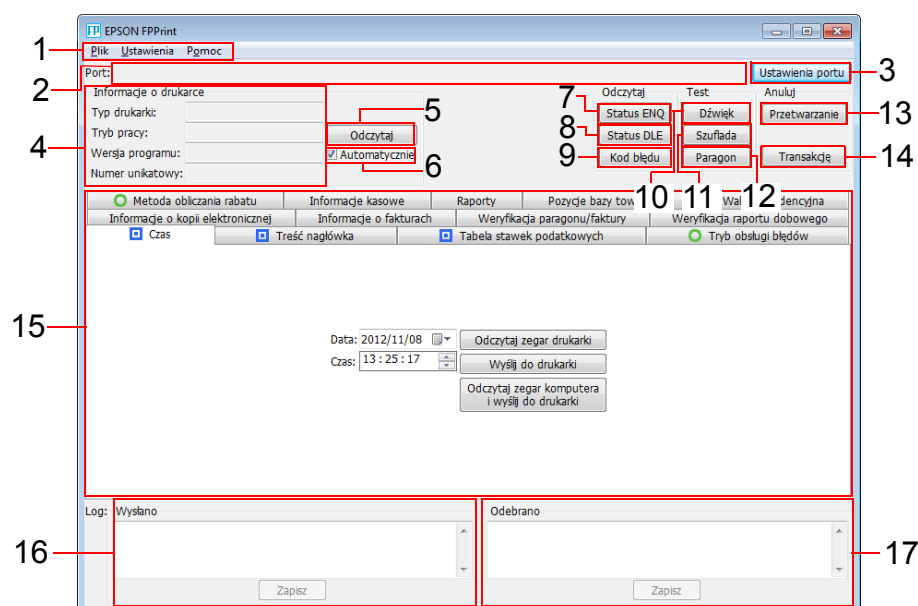
Podczas dezinstalacji odeinstalowane są wszystkie narzędzia fiskalne (to narzędzie, FPReport oraz FPEJ).



# Obsługa i korzystanie z informacji

W tym rozdziale wyjaśniono działanie programu Fiscal Printer Tool.

## Opis okna



Poz.	Element	Opis
1	Menu	Zawiera menu.
2	Port	Pokazuje ustawienia komunikacji pomiędzy programem a drukarką fiskalną.
3	Ustawienia portu	Wyświetla okno „Ustawienia portu”. Umożliwia ono skonfigurowanie ustawień komunikacji pomiędzy programem a drukarką fiskalną.
4	Status drukarki	Aby wyświetlić informacje o drukarce fiskalnej, kliknij przycisk [Odczytaj].
	Typ drukarki	Pokazuje nazwę modelu.
	Tryb pracy	Pokazuje stan trybu fiskalnego.
	Numer unikatowy	Pokazuje unikatowy numer.
5	Odczytaj	Pobiera informacje z drukarki fiskalnej i wyświetla je w części [Status drukarki].
6	Automatycznie	Zaznaczenie tego pola wyboru powoduje automatyczne wyświetlanie informacji o drukarce fiskalnej w części [Status drukarki] bez konieczności kliknięcia przycisku [Odczytaj].

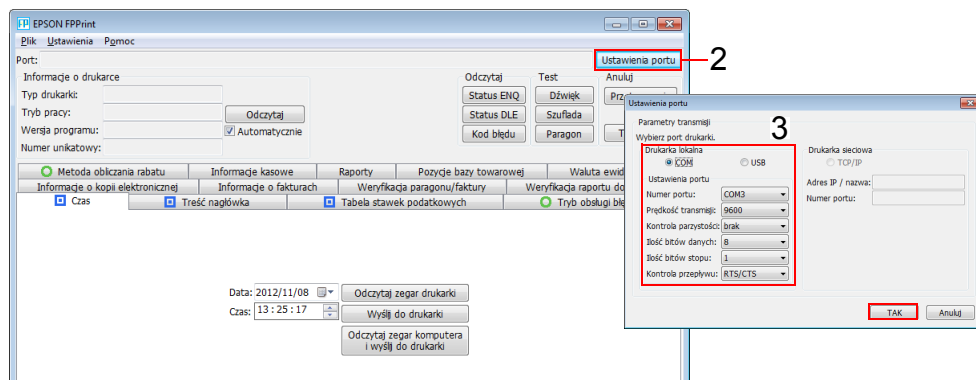
Poz.	Element	Opis
7	Status ENQ	Kliknięcie tego przycisku powoduje pobranie następujących informacji z drukarki fiskalnej: <ul style="list-style-type: none"> <li>• czy drukarka pracuje w trybie fiskalnym czy szkoleniowym;</li> <li>• czy wykonanie poprzedniego polecenia wysłanego do drukarki fiskalnej się powiodło;</li> <li>• czy aktywny jest tryb transakcyjny;</li> <li>• czy wykonanie poprzedniej transakcji się powiodło.</li> </ul>
8	Status DLE	Kliknięcie tego przycisku powoduje pobranie następujących informacji z drukarki fiskalnej: <ul style="list-style-type: none"> <li>• status online/offline;</li> <li>• czy dostępna jest wystarczająca ilość papieru;</li> <li>• czy wystąpił błąd, np. błąd mechaniczny.</li> </ul>
9	Kod błędu	Pokazuje kod błędu dla poprzedniego wykonywanego polecenia.
10	Dźwięk	Uruchamia sygnał dźwiękowy drukarki fiskalnej.
11	Szuflada	Otwiera szufladę podłączoną do drukarki fiskalnej.
12	Paragon	Przetwarza sprzedaż za 1 gr i drukuje paragon.
13	Przetwarzanie	Przerywa transmisję polecenia przesyłanego do drukarki fiskalnej.
14	Transakcję	Przerywa wykonywaną transakcję.
15	Kategoria	Umożliwia wybór kategorii i korzystanie z funkcji programu.
16	Wysłano	Wyświetla dane wysłane przez program do drukarki fiskalnej w formacie binarnym. Kliknięcie przycisku [Zapisz] umożliwia zapisanie danych w formacie tekstowym.
17	Odebrano	Wyświetla dane odebrane przez program z drukarki fiskalnej w formacie binarnym. Kliknięcie przycisku [Zapisz] umożliwia zapisanie danych w formacie tekstowym.

## Uruchamianie programu

W celu uruchomienia programu wykonaj poniższe czynności.



- 1** Uruchom program z menu Start lub przy użyciu skrótu. Aby uruchomić program z menu Start, wybierz kolejno pozycje [Start]-[Wszystkie programy]-[EPSON Fiscal Tool]-[FPrint].
- 2** Program zostanie uruchomiony. Kliknij przycisk „Ustawienia portu”.
- 3** Wyświetlone zostanie okno „Ustawienia portu”. Umożliwia ono skonfigurowanie ustawień komunikacji pomiędzy programem a drukarką fiskalną.
  - W przypadku wybrania ustawienia „COM” wybierz te same wartości opcji co w ustawieniach komunikacji drukarki i kliknij przycisk [TAK].
  - W przypadku wybrania ustawienia „USB” kliknij przycisk [TAK].

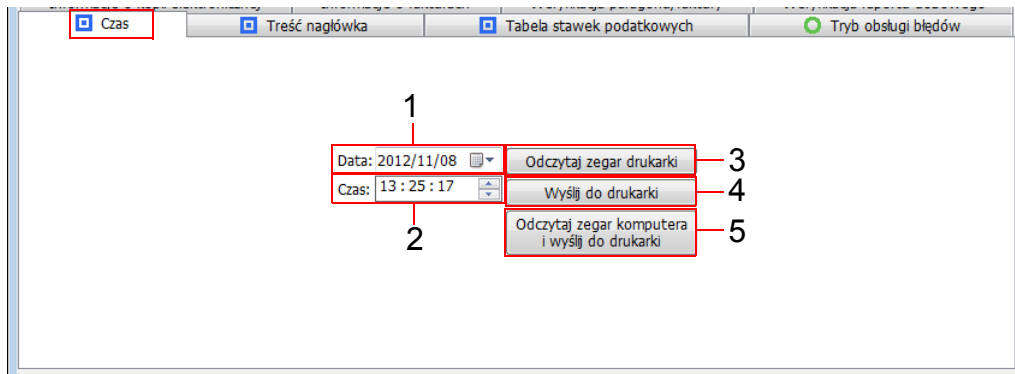


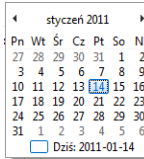
Teraz możliwe jest korzystanie ze wszystkich funkcji programu.

# Czas

Istnieje możliwość zmiany daty/czasu drukarki fiskalnej.

**Ważne** Datę/czas można ustawić w zakresie od jednej godziny przed do jednej godziny po wcześniej ustawionym czasie.



Poz.	Element	Opis
1	Data	 <p>Umożliwia ustawienie daty, która ma zostać zapisana w drukarce fiskalnej. Po kliknięciu przycisku [Odczytaj czas] wyświetlona zostanie data ustawiona w drukarce fiskalnej. Pokazana zostanie wartość początkowa, czyli data systemu komputerowego w momencie uruchomienia programu.</p>
2	Czas	<p>Umożliwia ustawienie czasu, który ma zostać zapisany w drukarce fiskalnej. Kliknięcie przycisku [Odczytaj zegar drukarki] spowoduje wyświetlenie czasu drukarki fiskalnej.</p>
3	Odczytaj zegar drukarki	Pobiera datę/czas z drukarki fiskalnej i wyświetla je w polach [Data] i [Czas].
4	Wyślij do drukarki	Zapisuje datę/czas ustawione w polach [Data] i [Czas] w drukarce fiskalnej.
5	Odczytaj zegar komputera i wyślij do drukarki	Zapisuje w drukarce fiskalnej datę/czas ustawione w komputerze.

## Treść nagłówka

Istnieje możliwość zmiany informacji drukowanych w nagłówku paragonu. Można ustawić do ośmiu wierszy (do 44 znaków na wiersz).

Poz.	Element	Opis
1	Treść nagłówka	Umożliwia ustawienie informacji drukowanych w nagłówku. (do 44 znaków na wiersz)
2	Pogrubienie	Umożliwia ustawienie pogrubionej lub niepogrubionej czcionki.
3	Wyśrodkowanie	Umożliwia wyśrodkowanie tekstu.
4	Odczytaj z drukarki	Pobiera informacje drukowane w nagłówku z ustawień drukarki fiskalnej i wyświetla je w kolumnach [Treść nagłówka], [Pogrubienie] i [Wyśrodkowanie].
5	Wyślij do drukarki	Zapisuje wybrane tutaj ustawienia w drukarce fiskalnej.
6	Odczytaj	Importuje te ustawienia z pliku w formacie xml i wyświetla je w kolumnach [Treść nagłówka], [Pogrubienie] i [Wyśrodkowanie].
7	Zapisz do pliku	Zapisuje wybrane tutaj ustawienia w formacie xml.

## Tabela stawek podatkowych

Istnieje możliwość zmiany kategorii stawki podatkowej.

1 2

	Odczytane z drukarki	Dane do wysłania
PTU A		22,00
PTU B		7,00
PTU C		0,00
PTU D		3,00
PTU E		Nakt
PTU F		Nakt
PTU G		ZW

Drukarka

Odczytaj z drukarki 3

Wyślij do drukarki 4

Plik z danymi

Odczytaj 5

Zapisz do pliku 6

UWAGA: Użyj "Nakt" dla stawki nieaktywnej i "ZW" dla stawki zwolnionej.

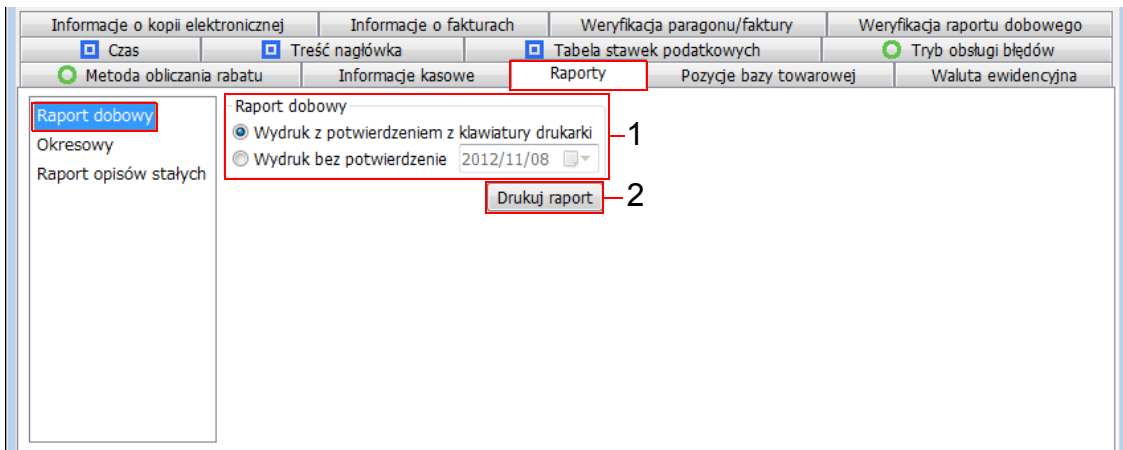
Poz.	Element	Opis
1	Odczytane z drukarki	Wyświetla stawki podatkowe zapisane w drukarce fiskalnej.
2	Dane do wysłania	Umożliwia ustawienie stawek podatkowych, które mają zostać zapisane w drukarce fiskalnej.
3	Odczytaj z drukarki	Pobiera stawki podatkowe z drukarki fiskalnej i wyświetla je w kolumnie [Odczytane z drukarki].
4	Wyślij do drukarki	Zapisuje w drukarce fiskalnej stawki podatkowe ustawione w kolumnie [Dane do wysłania].
5	Odczytaj	Importuje stawki podatkowe z pliku w formacie xml i wyświetla je w kolumnie [Odczytane z drukarki].
6	Zapisz do pliku	Zapisuje stawki podatkowe ustawione w kolumnie [Dane do wysłania] w postaci pliku xml.


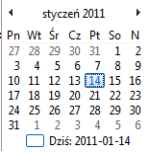

# Raporty

Istnieje możliwość sterowania drukarką z celu wydrukowania określonych raportów fiskalnych.

## Raport dobowy

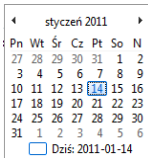
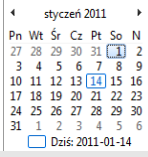
Można wydrukować raport dobowy.



Poz.	Element	Opis
1	Raport dobowy	Umożliwia wydruk raportu dobowego.
	Wydruk z potwierdzeniem z klawiatury drukarki	Umożliwia wydruk raportu po potwierdzeniu operacji na klawiaturze drukarki. Na wyświetlaczu drukarki wyświetlana jest opcja „Data”. Drukuje raport, jeśli został naciśnięty przycisk [Select Item]  po potwierdzeniu opcji „Data”.
	Wydruk bez potwierdzenie	Umożliwia wydruk raportu bez konieczności potwierdzenia. (Raport drukowany jest tylko w przypadku, gdy wybrana data jest zgodna z zegarem drukarki.) 
2	Drukuj raport	Powoduje wysłanie rozkazu wydruku raportu do drukarki. Po otrzymaniu rozkazu na wyświetlaczu drukarki wyświetlana jest bieżąca data. Jeżeli data jest poprawna należy nacisnąć klawisz  w celu potwierdzenia wydruku. Uwaga Jeżeli wyświetlana data nie jest prawidłowa, należy zaniechać wydruku raportu dobowego naciskając klawisz [Menu]. Potwierdzenie wydruku raportu w przypadku, gdy data nie jest prawidłowa spowoduje zapis błędnej daty do pamięci fiskalnej. W przypadku stwierdzenia niepoprawnej daty należy wezwać serwis.

## Okresowy

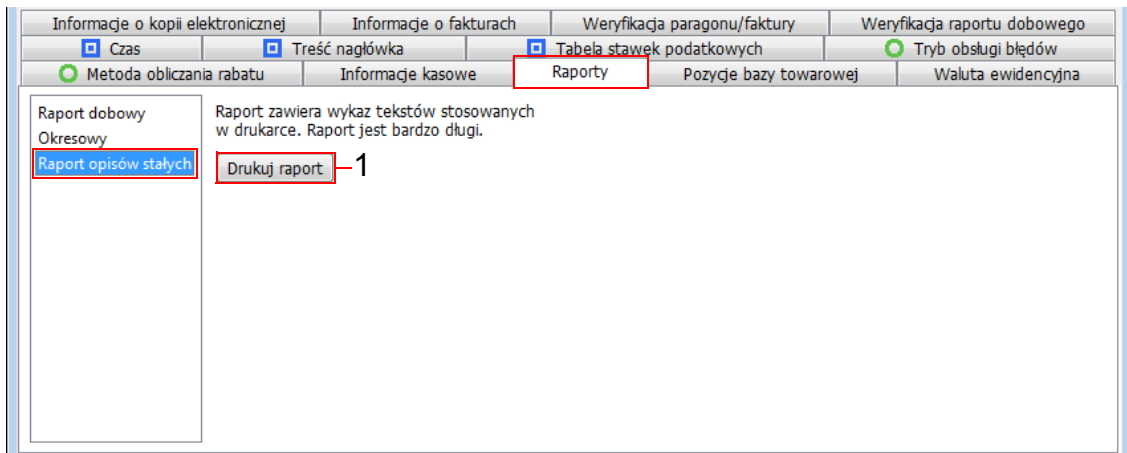
Przy użyciu drukarki fiskalnej można wydrukować raport okresowy.

Poz.	Element	Opis
1	Zakres raportu	Umożliwia wprowadzenie zakresu numerów raportów dobowych lub zakresu dat w celu określenia przedziału czasowego, dla którego ma zostać wydrukowany raport.
	Numer	Umożliwia określenie przedziału za pomocą numerów paragonów.
	Data	Umożliwia określenie przedziału dat. 
	Miesiąc	Umożliwia określenie przedziału miesięcznego. 
2	Rodzaj raportu	Umożliwia wybranie typu tworzonego raportu.
	Pełny (fiskalny)	Umożliwia utworzenie pełnego raportu. (Raportu fiskalnego)
	Podsumowanie (niefiskalny)	Umożliwia utworzenie skróconego raportu.
3	Drukuj raport	Powoduje wysłanie rozkazu wydruku raportu do drukarki.



## Raport opisów stałych

Przy użyciu drukarki fiskalnej można wydrukować raport z kasy.



Poz.	Element	Opis
1	Drukuj raport	Drukuje za pomocą drukarki fiskalnej.

## Pozycje bazy towarowej

Istnieje możliwość drukowania raportu bazy towarowej.

Poz.	Element	Opis
1	Nazwa towaru	Umożliwia wprowadzenie nazwy produktu, dla którego ma zostać wydrukowany raport.
2	Stawka VAT	Umożliwia wprowadzenie oznaczenia stawki podatkowej, Dopuszczalne wartości: A, B, C, D, E, F, G, Z
3	Zablokowany	Pokazuje, czy dla danego produktu próbowano przywrócić wyższą wartość stawki podatkowej po wcześniejszej zmianie na niższą. (Tę informację można sprawdzić poprzez kliknięcie opcji [Odczytaj]/[Zapytaj do drukarki]).
4	Stawka VAT ostatniej sprzedaży	Pokazuje poprzednią wartość stawki podatkowej. (Tę informację można sprawdzić poprzez kliknięcie opcji [Odczytaj]/[Zapytaj do drukarki]).
5	Usuń	Usuwa wybrany wiersz.
6	W górę	Przechodzi z aktualnie wybranego wiersza o jeden w górę.
7	W dół	Przechodzi z aktualnie wybranego wiersza o jeden w dół.
8	Zapisz	Zapisuje w formacie xml dane pozycje bazy towarowej.
9	Odczytaj	Importuje zapisane wcześniej pozycje bazy towarowej.
10	Raport wszystkich towarów	Drukuje raport bazy towarowej dla każdego wprowadzonego towaru.
11	Raport towarów zablokowanych	Drukuje raport bazy towarowej zawierający wyłącznie wykaz towarów zablokowanych.
12	Zapytanie o możliwość sprzedaży	Pobiera informacje o zablokowaniu nazwy towaru i wartości stawki podatku VAT, z którą zarejestrowany został towar po raz ostatni.

**Ważne**

W kolumnach [Nazwa towaru] i [Stawka VAT] można wprowadzić większą liczbę wierszy.

## Korzystanie z funkcji

The screenshot shows a software interface with a menu bar at the top containing options like 'Informacje o kopii elektronicznej', 'Informacje o fakturach', 'Weryfikacja paragonu/faktury', and 'Weryfikacja raportu dobowego'. Below the menu is a sub-menu with 'Czas', 'Treść nagłówka', 'Tabela stawek podatkowych', and 'Tryb obsługi błędów'. The main area features a table with columns: 'Nazwa towaru', 'Stawka VAT', 'Zablockowany', and 'Ostatnia stawka VAT'. A 'Nowa pozycja' button is on the left. On the right, there are 'Usuń', 'W górę', and 'W dół' buttons. At the bottom, there are buttons for 'Zapisz', 'Odczytaj', 'Raport wszystkich towarów', 'Raport towarów zablockowanych', and 'Zapytanie o możliwość sprzedaży'. Red boxes and numbers '1' and '2' highlight specific areas as described in the text.

- 1 Wprowadź dane w kolumnach [Nazwa towaru] i [Stawka VAT]. Można wprowadzić więcej niż jeden wiersz.

**UWAGA**

Wprowadź dane zarówno w kolumnie [Nazwa towaru], jak i w kolumnie [Stawka VAT]. Jeśli obydwie kolumny nie zostaną wypełnione, nie będzie można przejść do kroku 2.

- 2 Wydrukuj historię zmian kategorii stawki podatkowej dla każdego z produktów za pomocą drukarki fiskalnej lub pobierz ją z zapisanego pliku i wyświetl.

Element	Opis
Odczytaj	Importuje dane z zapisanego pliku i wyświetla je.
Raport wszystkich towarów	Drukuje za pomocą drukarki fiskalnej.
Raport towarów zablockowanych	Drukuje za pomocą drukarki fiskalnej wyłącznie dane produktów, dla których próbowano przywrócić pierwotną stawkę podatkową po wcześniejszej zmianie na niższą.
Zapytanie o możliwość sprzedaży	Pobiera dane z drukarki fiskalnej i wyświetla je.

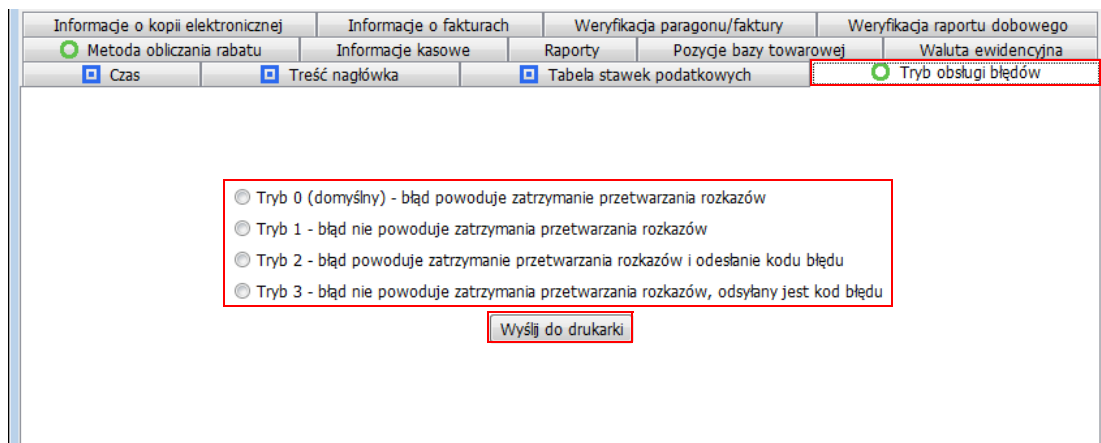
**Ważne**

Jeśli w kroku 2 kliknięto polecenie [Odczytaj], wyświetlane informacje można zapisać przy użyciu przycisku [Zapisz].

## Tryb obsługi błędów

Wykonaj poniższe kroki, aby ustawić tryb obsługi błędów przez drukarkę.

### 1 Otwórz kartę [Tryb obsługi błędów].



Tryb	Funkcja
Tryb 0	Wystąpienie błędu spowoduje zatrzymanie przetwarzania rozkazów (ustawienie domyślne).
Tryb 1	Wystąpienie błędu nie spowoduje zatrzymania przetwarzania rozkazów
Tryb 2	Wystąpienie błędu spowoduje zatrzymanie przetwarzania rozkazów, a drukarka wyśle automatycznie kod błędu do komputera.
Tryb 3	Wystąpienie błędu nie spowoduje zatrzymania przetwarzania rozkazów, a drukarka wyśle automatycznie kod błędu do komputera.

### 2 Wybierz tryb i naciśnij przycisk [Wyślij do drukarki].

## Metoda obliczania rabatu

Wykonaj poniższe kroki, aby ustawić metodę obliczania rabatu.

### 1 Otwórz kartę [Metoda obliczania rabatu].

Metoda	Funkcja
Metoda 1	$Wartość' = (1 - (R/100)) * wartość$ $Rabat = wartość - wartość - kwota rabatu$
Metoda 2	$Rabat = (wartość * R) / 100 - kwota rabatu$ $Wartość' = wartość - rabat$

Wartość: wartość przed rabatem

Wartość': wartość po rabacie

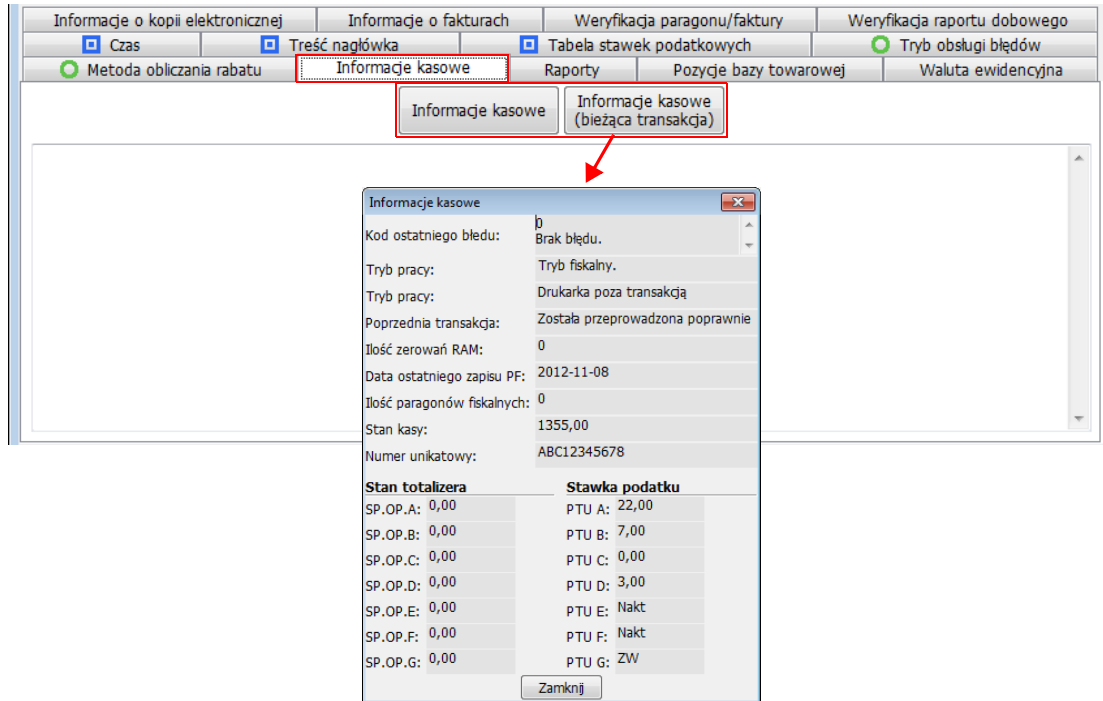
R: wartość procentowa rabatu

### 2 Wybierz metodę i naciśnij przycisk [Wyślij do drukarki].

# Informacje kasowe

Wykonaj poniższe kroki, aby uzyskać informacje kasowe z drukarki.

## 1 Otwórz kartę [Informacje kasowe].



Przycisk	Funkcja
Informacje kasowe	Można pobrać informacje na temat kasy rejestrującej z drukarki i wyświetlić je w oknie dialogowym [Informacje kasowe].
Informacje kasowe (bieżąca transakcja)	Można pobrać informacje na temat kasy rejestrującej z drukarki i wyświetlić je w oknie dialogowym [Informacje kasowe]. Te informacje mają taką samą postać jak [Informacje kasowe], ale wartości totalizerów są wartościami z paragonu.

## Waluta ewidencyjna

Wykonaj poniższe kroki, aby uzyskać/skonfigurować ustawienia waluty.

### Symbol waluty

#### Odczytanie symbolu bieżącej waluty

##### 1 Otwórz kartę [Waluta ewidencyjn].

##### 2 Wybierz opcję [Symbol waluty] z listy „L1”.

Poz.	Element	Opis
1	Symbol waluty	Wyświetla symbol waluty odczytany z drukarki. (3 znaki (wielkie litery))
2	Odczytaj	Odczytanie symbolu waluty z drukarki i wyświetlenie go w oknie [Symbol waluty].

##### 3 Naciśnij przycisk [Odczytaj].

## Ustawienie nowego symbolu waluty

### 1 Otwórz kartę [Waluta ewidencyjn].

### 2 Wybierz opcję [Symbol waluty] z listy „L1”.

Poz.	Element	Opis
1	Symbol waluty	Umożliwia wprowadzenie symbolu waluty, który zostanie zapisany w drukarce. (3 znaki (wielkie litery))
2	Data	Umożliwia wprowadzenie daty/godziny, które zostaną zapisane w drukarce dla zmiany waluty. Data/godzina muszą być z przyszłości, ponieważ są używane do zarezerwowania zmiany waluty.
	Czas	
3	Wyślij do drukarki	Wysyła do drukarki nowy symbol waluty ustawiony w polach [Symbol waluty], [Data] i [Czas].

### 3 Wprowadź wartości i naciśnij przycisk [Wyślij do drukarki].



## Przeliczenie

## Odczytanie bieżącego kursu

## 1 Otwórz kartę [Waluta ewidencyjn].

## 2 Wybierz opcję [Przeliczenie informacyjne] z listy „L1”.

## 3 Naciśnij przycisk [Odczytaj].

W polu „A1” widać bieżące ustawienie przeliczenia zapisane w drukarce.

## Zmiana kursu wymiany

### 1 Otwórz kartę [Waluta ewidencyjn].

### 2 Wybierz opcję [Przeliczenie informacyjne] z listy „L1”.

Poz.	Element	Opis
1	Przeliczenie informacyjne	Umożliwia włączenie/wyłączenie przeliczenia. Po wybraniu opcji [Wyłącz] inne opcje są niedostępne.
2	Symbol waluty	Umożliwia wprowadzenie symbolu waluty, który zostanie przesłany do drukarki. (3 znaki (wielkie litery))
3	Metoda przeliczenia	Umożliwia wybranie typu przeliczenia. „waluta ewidencyjna” = waluta zapisana w drukarce. „waluta przesłana” = waluta do przesłania do drukarki. (= waluta ustawiona w polu [Symbol waluty]) „waluta ewidencyjna -> waluta przesłana” = Konwersja waluty ewidencyjnej na walutę przesłaną. „waluta przesłana -> waluta ewidencyjna” = Konwersja waluty przesłanej na walutę ewidencyjną.
4	Kurs przeliczenia	Umożliwia wprowadzenie kursu wymiany. Można ustawić wartość z zakresu od 0,000000 do 9999,999999.
5	Wyślij do drukarki	Wysyła do drukarki ustawienie przeliczenia podane w polach [Przeliczenie], [Symbol waluty], [Typ konwersji] i [Kurs konwersji].

### 3 Wprowadź wartości i naciśnij przycisk [Wyślij do drukarki].

## Informacje o kopii elektronicznej

Wykonaj poniższe kroki, aby uzyskać informacje na temat wolnego miejsca w buforze EJ w pamięci RAM i na karcie SD.

### 1 Otwórz kartę [Informacje o kopii elektronicznej].

### 2 Naciśnij przycisk [Odczytaj].

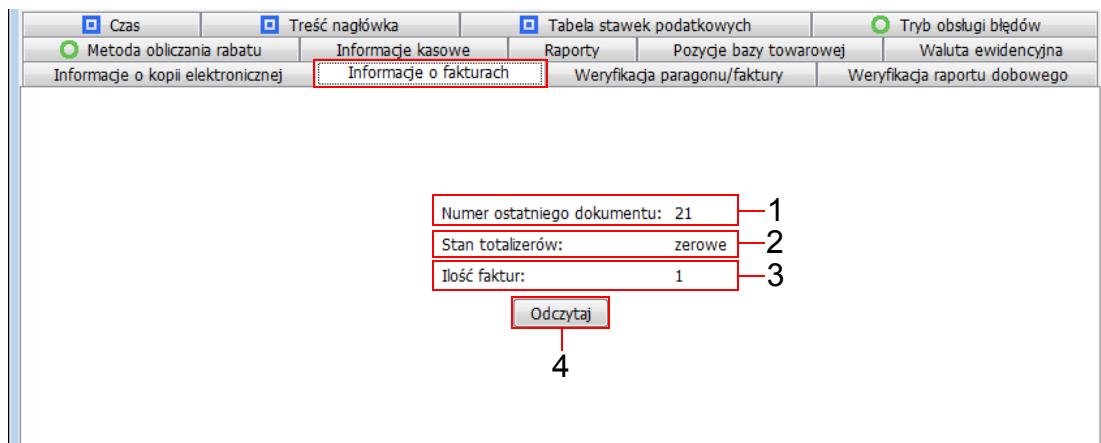
Zostanie wyświetlona ilość wolnego miejsca w buforze EJ.

Poz.	Element	Opis
1	Rozmiar wolnej pamięci podręcznej	Wolne miejsce w buforze EJ w pamięci RAM drukarki
2	Rozmiar wolnej pamięci nośnika (karty SD)	Wolne miejsce w buforze EJ na karcie SD

## Informacje o fakturach

Wykonaj poniższe kroki, aby uzyskać numer ostatniego paragonu i liczbę wydrukowanych faktur.

### 1 Otwórz kartę [Informacje o fakturach].



Poz.	Element	Opis
1	Numer ostatniego dokumentu	Wyświetla numer ostatniego wydrukowanego dokumentu.
2	Stan totalizerów	Wyświetla stan totalizera. <ul style="list-style-type: none"><li>• zerowe</li><li>• niezerowe</li></ul>
3	Ilość faktur	Wyświetla liczbę wydrukowanych faktur.
4	Odczytaj	Odczytanie informacji z drukarki i wyświetlenie ich w polach [Numer ostatniego dokumentu], [Stan totalizerów] i [Ilość faktur].

### 2 Naciśnij przycisk [Odczytaj].

## Weryfikacja paragonu/faktury

Wykonaj poniższe kroki, aby zweryfikować paragon i fakturę.

### Weryfikowanie paragonu

- 1 Otwórz kartę [Weryfikacja paragonu/faktury].
- 2 Wybierz opcję „paragon” z listy [Typ dokumentu].
- 3 Wprowadź opcje w następujący sposób.

08-11-2012 NIP: 1234567890 000022  
PARAGON FISKALNY

Item1	1 x 100,00	100,00A
Item2	1 x 100,00	100,00A
Item3	1 x 100,00	100,00A

SP.OP.A 300,00 PTU A 22,00% 54,10  
SUMA PTU 54,10

S U M A P L N 3 0 0 , 0 0

000001 #Kasa: 1 KIEROWNIK 14:45  
9dd81cd0ee3d9681891c17803cf744887792cdf5  
ABC 12345678  
GOTÓWKA PLN 300,00

AAA  
BBB  
CCC

↓ <Wprowadzanie>

	Data	Czas	Łączna kwota podatku	Łączna kwota brutto	Numer faktury	Numer unikatowy	Numer kontrolny dokumentu
1	2012/11/08	14:45:00	54,1	300		ABC 12345678	9dd81cd0ee3d9681891c17803cf744887792cdf5

	Nazwa towaru	Stawka VAT
1	Item1	A
2	Item2	A
3	Item3	A

Typ dokumentu: paragon

<Wybierz opcję „paragon”>

Sprawdź Usunąć Elementy Usunąć dane

- 4 Naciśnij przycisk [Sprawdź], a następnie zostanie wydrukowany poniższy raport.

Jeśli paragon jest poprawny, w raporcie będzie widoczny symbol „ZGODNY”.

```
08-11-2012    NIP: 1234567890    000030
              * NIEFISKALNY *
              WERYFIKACJA NUMERU KONTROLNEGO
DATA WYSTAWIENIA:    08-11-2012;14:45
NUMER UNIKATOWY:    ABC 12345678
ŁĄCZNA KWOTA PTU    54,10
ŁĄCZNA KWOTA BRUTTO:    300,00
TOWARY:
Item1                A
Item2                A
Item3                A

9dd81cd0ee3d9681891c17803cf744887792cdf5
NUMER KONTROLNY:    ZGODNY
              * NIEFISKALNY *
#001                KIEROWNIK    15:07
                  12345678
```

## Weryfikowanie faktury

- 1 Otwórz kartę [Weryfikacja paragonu/faktury].
- 2 Wybierz opcję „faktura VAT” z listy [Typ dokumentu].

### 3 Wprowadź opcje w następujący sposób.

[1/2]

5

nr: 1

FAKTURA VAT 9

K O P I A

Data sprzedaży: 08-11-2012

Data wystawienia: 08-11-2012 1

Sprzedawca:  
EPSON  
NIP: 1234567890

Nabywca:  
AAA  
BBB  
CCC  
NIP: ABC1234567890

LP 1 -

8 Item1 9 1 x 100,00 100,00

PTU A 22,00 % 18,03

Wartość netto: 81,97

-----

Stawka PTU 22,00% (A)

Wartość netto: 81,97

Wartość PTU: 18,03

Wartość brutto: 100,00

-----

RAZEM

Wartość netto: 81,97

Wartość PTU: 18,03 3

Wartość brutto: 100,00 4

DO ZAPŁATY PLN 100,00

Słownie:  
sto PLN 0/100

-----

Imię, nazwisko, podpis osoby uprawnionej  
do odbioru faktury VAT

-----

Imię, nazwisko, podpis osoby uprawnionej  
do wystawienia faktury VAT

000001 #Kasa: 1 KIEROWNIK 12:54 2

7 2621ec5fed1f5c35c2fd0be9051e08865dd3fad2

6 ABC 12345678



&lt;Wprowadzanie&gt;

2

↓ <Wprowadzanie>

[2/2]

1 Data: 2012/11/08  
2 Czas: 12 : 54 : 00  
Typ dokumentu: faktura VAT  
3 Łączna kwota podatku: 18,03  
4 Łączna kwota brutto: 100  
5 Numer faktury: 1  
6 Numer unikatowy: ABC 12345678  
7 Numer kontrolny dokumentu: 2621ec5fed1f5c35c2fd0be9051e08865dd3fad2

	Nazwa towaru	Stawka VAT
1	Item1	A
Nowa pozycja		

<Wybierz opcję „faktura VAT”>

Sprawdź Usunąć Elementy Usuń dane

4 Naciśnij przycisk [Sprawdź], a następnie zostanie wydrukowany poniższy raport.

Jeśli faktura jest poprawna, w raporcie będzie widoczny symbol „ZGODNY”.

```
08-11-2012      NIP: 1234567890      000029
* NIEFISKALNY *
WERYFIKACJA NUMERU KONTROLNEGO
NUMER FV:                      1
DATA WYSTAWIENIA:              08-11-2012;12:54
NUMER UNIKATOWY:                ABC 12345678
ŁĄCZNA KWOTA PTU                 18,03
ŁĄCZNA KWOTA BRUTTO:            100,00
TOWARY:
Item1                            A
2621ec5fed1f5c35c2fd0be9051e08865dd3fad2
NUMER KONTROLNY:                ZGODNY
* NIEFISKALNY *
#001      KIEROWNIK      15:05
12345678
```



## Weryfikacja raportu dobowego

Wykonaj poniższe kroki, aby zweryfikować raport dobowy.

- 1 Otwórz kartę [Weryfikacja raportu dobowego].
- 2 Wprowadź opcje w następujący sposób.

[1/2]

1	EPSON				
	08-11-2012	NIP: 1234567890	000023	5	
	R A P O R T F I S K A L N Y D O B O W Y				
	PTU A		22,00%		
	PTU B		7,00%		
	PTU C		0,00%		
	PTU D		3,00%		
	G		SP.ZW		
	-----				
	08-11-2012		000005	4	
	SPRZEDAŻ OPODATK. PTU A		245,90		
	SPRZEDAŻ OPODATK. PTU B		0,00	9	
	SPRZEDAŻ OPODATK. PTU C		0,00		
	SPRZEDAŻ OPODATK. PTU D		0,00		
	SPRZEDAŻ OPODATK. PTU AFV		0,00		
	SPRZEDAŻ OPODATK. PTU BFV		0,00	10	
	SPRZEDAŻ OPODATK. PTU CFV		0,00		
	SPRZEDAŻ OPODATK. PTU DFV		0,00		
	SPRZEDAŻ ZWOLN. G		0,00		
	SPRZEDAŻ ZWOLN. GFV		0,00		
	KWOTA PTU A		54,10		
	KWOTA PTU B		0,00		
	KWOTA PTU C		0,00		
	KWOTA PTU D		0,00		
	KWOTA PTU AFV		0,00		
	KWOTA PTU BFV		0,00		
	KWOTA PTU CFV		0,00		
	KWOTA PTU DFV		0,00		
	ŁĄCZNA KWOTA PTU		54,10		
	ŁĄCZNA NALEŻNOŚĆ		300,00	3	
	* KWOTY NARASTAJĄCO *				
	KWOTA PTU A		298,44		
	KWOTA PTU B		0,00		
	KWOTA PTU C		0,00		
	KWOTA PTU D		0,00		
	KWOTA PTU E		0,00		
	KWOTA PTU F		0,00		
	KWOTA PTU G		0,00		
	KWOTA PTU AFV		18,03		
	KWOTA PTU BFV		0,00		
	KWOTA PTU CFV		0,00		
	KWOTA PTU DFV		0,00		
	KWOTA PTU EFV		0,00		
	KWOTA PTU FFV		0,00		
	KWOTA PTU GFV		0,00		
	ŁĄCZNA NALEŻNOŚĆ		1755,00		
	-----				
	LICZBA ZMIAN W BAZIE TOWAROWEJ		2		
	ILOŚĆ PARAGONÓW		1	6	
	ILOŚĆ FAKTUR		0		
	WALUTA EWIDENCYJNA		PLN		
	ILOŚĆ POZYCJI		46		
	-----				
	AAA				
	BBB				
	CCC				
	#001	KIEROWNIK	14:45	2	
	003d615cf15a6bcd435b4e25926817f3b8be6a82			8	
	SHA-1 DANYCH DOBOWYCH				
	bd78b4b7dfacae61674eb20a1f75cb092c0ed563				
	-----				
	ABC 12345678			7	



<Wprowadzanie>

↓ <Wprowadzanie>

[2/2]

☐ Czas	☐ Treść nagłówka	☐ Tabela stawek podatkowych	☐ Tryb obsługi błędów
☑ Metoda obliczania rabatu	Informacje kasowe	Raporty	Pozycje bazy towarowej
Informacje o kopii elektronicznej	Informacje o fakturach	Weryfikacja paragonu/faktury	Weryfikacja raportu dobowego

1	Data:	2012/11/08			
2	Czas:	14:45:00	PTU A	245,90	0,00
3	Łączna należność:	300	PTU B	0,00	0,00
4	Numer raportu:	5	PTU C	0,00	0,00
5	Numer kolejny wydruku:	23	PTU D	0,00	0,00
6	Ilość paragonów:	1	PTU E	0,00	0,00
7	Numer unikatowy:	ABC 12345678	PTU F	0,00	0,00
8	Numer kontroly dokumentu:	003d615cf15a6bcd435b4e25926817f3b8be6a82			

**3** Sprawdź, czy wartość z pola [Łączna należność] jest taka sama, jak wartość „ŁĄCZNA NALEŻNOŚĆ” w raporcie dobowym.

**4** Naciśnij przycisk [Sprawdź], a następnie zostanie wydrukowany poniższy raport.

Jeśli raport dobowy jest poprawny, w raporcie będzie widoczny symbol „ZGODNY”.

```
08-11-2012      NIP: 1234567890      000037
* NIEFISKALNY *
WERYFIKACJA NUMERU KONTROLNEGO
NR RAPORTU DOBOWEGO                5
NIEFISKALNY NR WYDRUKU              23
SPRZEDAŻ PTU A                      245,90
SPRZEDAŻ PTU B                      0,00
SPRZEDAŻ PTU C                      0,00
SPRZEDAŻ PTU D                      0,00
SPRZEDAŻ PTU E                      0,00
SPRZEDAŻ PTU F                      0,00
SPRZEDAŻ PTU G                      0,00
SPRZEDAŻ PTU AFV                    0,00
SPRZEDAŻ PTU BFV                    0,00
SPRZEDAŻ PTU CFV                    0,00
SPRZEDAŻ PTU DFV                    0,00
SPRZEDAŻ PTU EFV                    0,00
SPRZEDAŻ PTU FFV                    0,00
SPRZEDAŻ PTU GFV                    0,00
ŁĄCZNA KWOTA BRUTTO:                300,00
NUMER UNIKATOWY:                    ABC 12345678
ILOŚĆ PARAGONÓW:                    1
DATA ZAPISU DO PAM.                 08-11-2012;14:45

003d615cf15a6bcd435b4e25926817f3b8be6a82
NUMER KONTROLNY:                    ZGODNY
* NIEFISKALNY *
#001      KIEROWNIK                15:18
12345678
```